

# CORPS DIPLOMATIQUE

## FICHE TECHNIQUE

Halory Goerger / Compagnie Bravo Zoulou

Version 07/09/2016



Durée : 1 h 15

**Bonjour. Ce dossier vous présente les demandes relatives à l'accueil de Corps diplomatique. Nous vous enverrons à terme une proposition d'implantation et un planning technique adapté si nécessaire. Ce dossier est susceptible d'évoluer et nous vous serions gré de tenir compte des compléments ou errata qui seront envoyés. Merci de bien vouloir nous envoyer un plan de votre salle ainsi que des photos, pour déterminer une option de présentation et adapter au mieux nos demandes techniques à votre lieu. Cette fiche fait partie intégrante du contrat de cession. Des adaptations pouvant nécessiter des aménagements du contrat pourront être effectuées après validation par l'équipe technique. Merci de revenir vers nous si vous avez des questions concernant nos demandes.**

### CONTACT ARTISTIQUE

[halory.goerger@gmail.com](mailto:halory.goerger@gmail.com)

### CONTACT PROD

La compagnie Bravo Zoulou est administrée par le bureau de production "La Magnanerie",  
56 boulevard de l'Hôpital, 75013 Paris. 01.43.36.37.12.

**EQUIPE : 9 PERSONNES EN TOURNEE ( 3 TECHNICIENS, 5 COMEDIENS, 1 TOUR MANAGER)**

Prénom	Nom	Poste	Téléphone	Mail
Halory	Goerger	Metteur en scène et comédien	00 33 (0)6 89 25 94 24	<a href="mailto:halory.goerger@gmail.com">halory.goerger@gmail.com</a>
<i>(en alternance)</i> Germain ou Emilie	Wasilewski Godreuil	Régisseur general Régisseuse générale	00 33 (0)6 63 93 75 75 00 33 (0)6 99 40 03 03	<a href="mailto:germain.wasilewski@gmail.com">germain.wasilewski@gmail.com</a> <a href="mailto:emiliegodreuil@gmail.com">emiliegodreuil@gmail.com</a>
Annie	Leuridan	Eclairagiste	00 33 (0)6 15 42 26 76	<a href="mailto:annieleuridan@gmail.com">annieleuridan@gmail.com</a>
<i>(en alternance)</i> Stéphane ou Antoine	Lévêque Villeret	Régisseur Son et Multimedia	00 33 (0)6 79 86 95 07 00 33 (0)6 20 15 56 72	<a href="mailto:machoire@gmail.com">machoire@gmail.com</a> <a href="mailto:antoine.villeret@gmail.com">antoine.villeret@gmail.com</a>
Anne	Herrmann	Responsable administration et production	00 33 (0)9 73 51 03 27	<a href="mailto:anne@magnanerie-spectacle.com">anne@magnanerie-spectacle.com</a>
Mélanie	Bestel	Comédienne		
Arnaud	Boulogne	Comédien		
Dominique	Gilliot	Comédienne		
Albane	Aubry	Comédienne		
<b>AU BUREAU</b>				
Victor	Leclère	Responsable administration et production	00 33 (0)1.43.36.37.12	<a href="mailto:victor@magnanerie-spectacle.com">victor@magnanerie-spectacle.com</a>

**TRANSPORT DU DECOR****Accueil du transporteur**

Le décor est transporté par une société spécialisée, dans un véhicule tracteur et une semi de 70m3 équipée d'un hayon. Les coordonnées du chauffeur et l'identification du véhicule vous seront transmis sur demande.

Merci de prévoir une place de parking sur la durée de l'exploitation pour une semi de 70m3.

Dimensions du véhicule + semi = L :14 m (sans tracteur : 11m) – l : 2,55 m – H :4 m

Le décor est conditionné dans des flight-cases à roulettes, nous avons des skates et des caisses sur palettes normes UE. Les plaques de métal constituant le mur le décor sont sur skates à roulettes; si passage d'obstacle, elle devront être manipulées une par une.

**Conditionnement du décor**

DEMANDE DE MATERIEL	
1	Transpalette - Déchargement et Chargement du camion.
1	Espace de stockage sécurisé de min 7,50 x 2,40 m pour les caisses et matériel sensible

**IMPORTANT**

Le mur du décor est constitué de plaques de métal de 5 x 1 m - ep :40 mm - 45 kg

**Merci de vérifier au plus tôt les conditions de transfert de ces plaques du camion au plateau.**

**Si l'accès présente des difficultés, merci de nous en informer afin de trouver ensemble les solutions et le matériel adéquat.** Cela peut avoir des conséquences sur le planning de travail.

**Si vous n'avez pas de quai de déchargement à hauteur de camion, les plaques de métal devront être dépalettées du camion pour les amener au plateau une à une. Elles sont TRES FRAGILES. La tôle est facilement déformable et ne pourra supporter aucun coup. LES MANIPULATIONS SONT DONC A EFFECTUER AVEC LE PLUS GRAND SOIN.** Des gants propres sont fournis.

## PLATEAU ET SCENOGRAPHIE

---

### Décor

- . 1 Grand mur en plaques de métal blanc - 14 ou 16 plaques selon dimensions scène. (Largeur: 1 m - Hauteur: 5 m)
- . 1 Tapis de danse blanc - 8 ou 10 lés de 1,50 m / Tapis de danse noir si besoin est, en fonction du sol.
- . 1 « Module » - H: 2,90 m - L: 6 m - Profondeur: 2,40 m
  - Pièce centrale située derrière le mur composée de :
    - 9 praticables - H: 0,60 m x L Totale: 6 m - Prof. Totale: 2,4m
    - 5 panneaux de bois - Mur lointain - H: 2,20m x L: 6 m - Ep : 6 cm
    - 4 panneaux de bois - Murs à cour et à jardin (SAS) - H: 2,20m x L: 1,20 m - Ep : 6 cm
    - 4 panneaux de bois - Plafond - Longueur 5 m – Largeur: 60 cm - Ep: 6 cm
    - 1 Echelle
    - 2 Escaliers en bois et moquette (3 marches)

Le plateau à une ouverture variable (qui influe légèrement sur la profondeur) :

#### Dimensions minimales

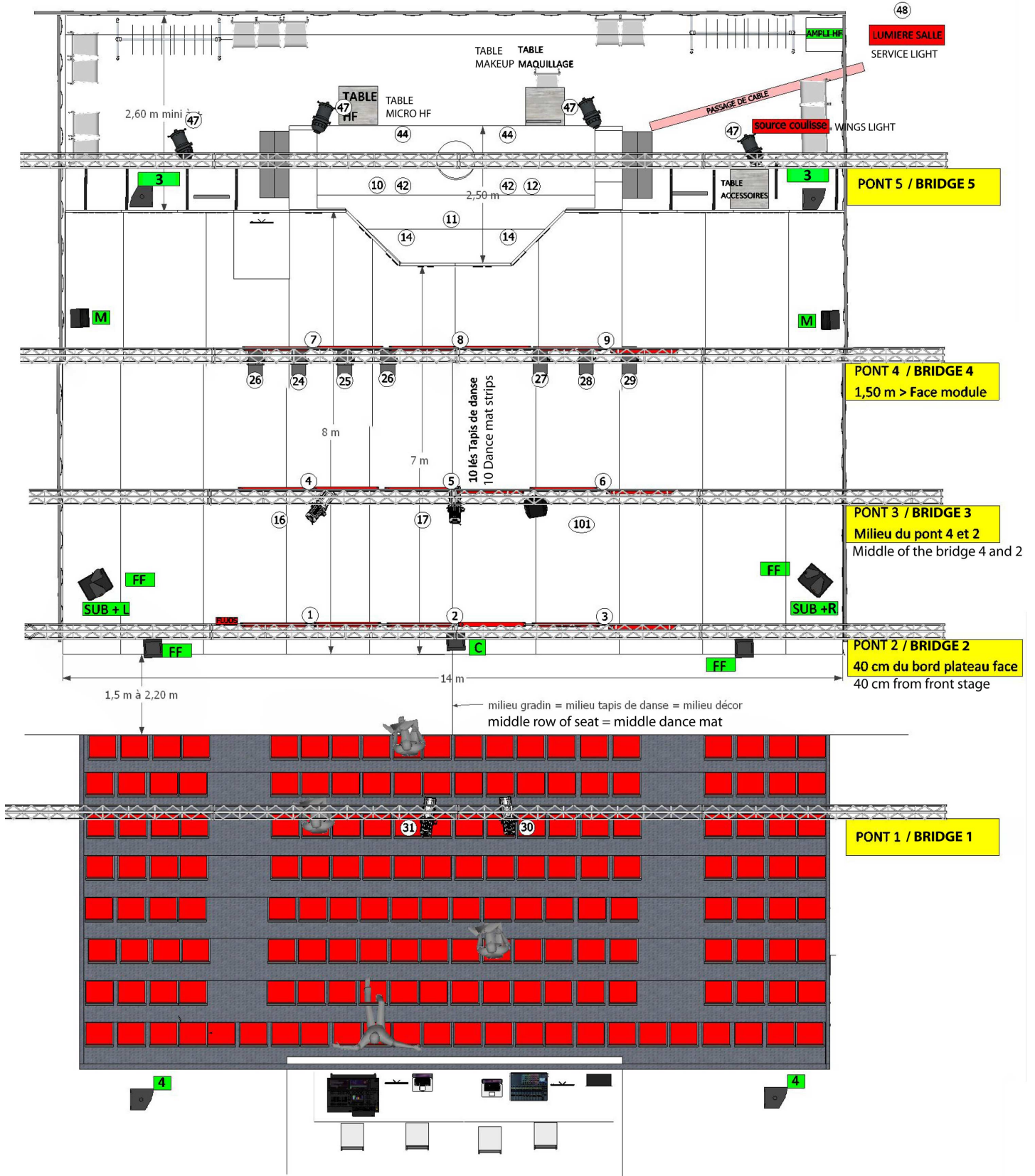
**Hauteur plateau mini :** 5,50 m (Accroche lumière à 5 m)  
**Largeur plateau mini :** 12,20 m  
**Profondeur plateau mini :** 11,40 m (coulisse 3.40 m mini et plateau 8 m mini)

#### Dimensions maximales

**Hauteur plateau mini :** 5,50 m (Accroche lumière à 5 m)  
**Largeur plateau mini :** 14,20 m  
**Profondeur plateau mini :** 10,60 m (coulisse 2.60 m mini et plateau 8 m mini)

# Implantation-type

Une proposition d'implantation détaillant la taille du plateau, les dimensions des tapis de danse et les demandes de draperie en fonction de votre salle, vous sera transmise en annexe et validée d'un commun accord au préalable.



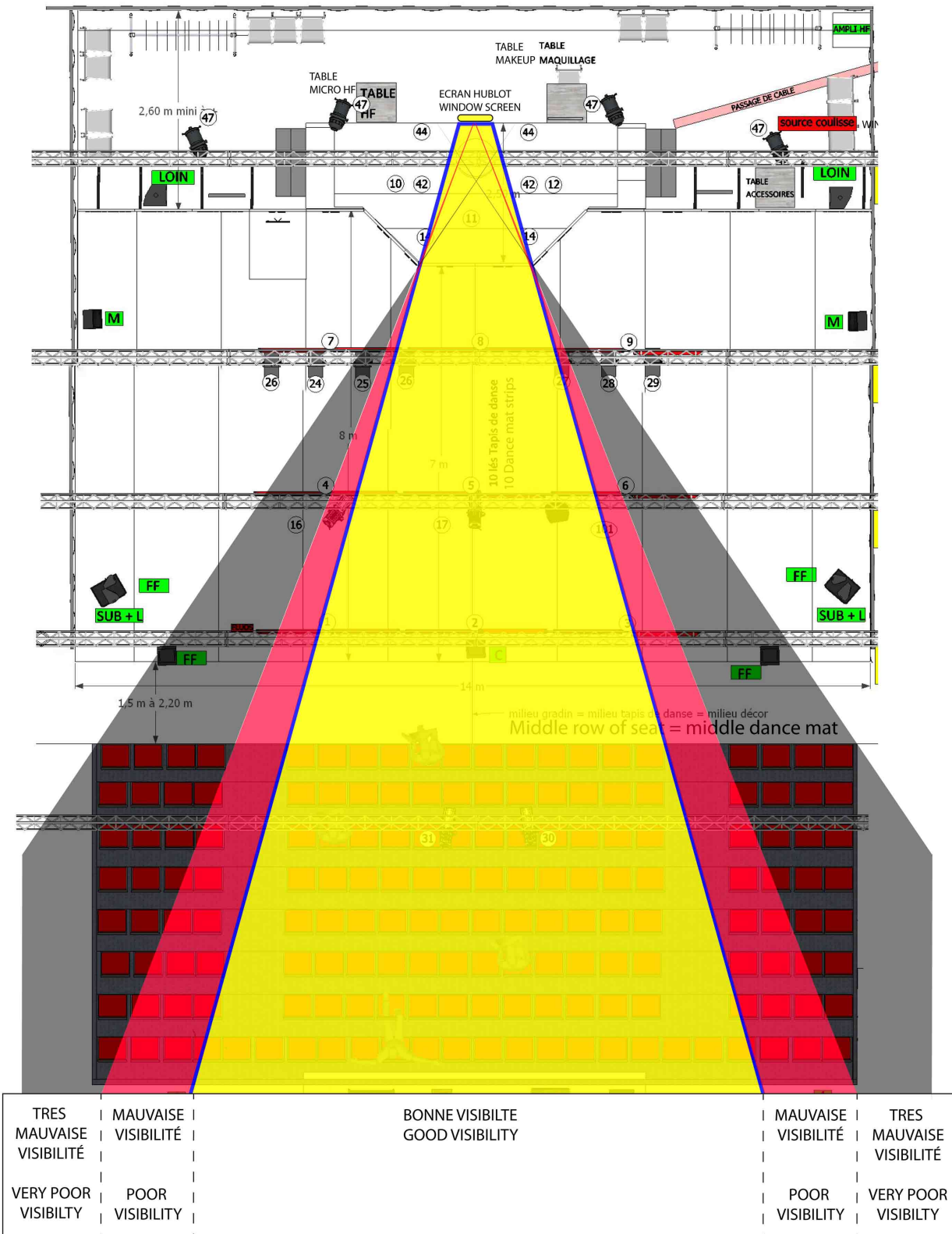
- SOURCE DE DIFFUSION SON / SOURCE DIFFUSION
- M MONITEURS / MONITORS
- FF FRONT FILL
- SUB SUB
- L LEFT PA
- R RIGHT PA
- C CLUSTER CENTRAL
- 3 LOIN
- 4 SALLE

① N° DE CIRCUIT LUMIERE / N° LIGHT CIRCUIT

# Jauge

Nous souhaitons idéalement discuter de la jauge AVANT la vente des places. Vous trouverez ci-dessous un plan indicatif des zones de visibilité. Certaines places gagneraient largement à être mise sous réserve de vente. **Idéalement, elles ne pourront qu'être libérées qu'après vérification sur place avec l'équipe, le premier jour de montage.**

ZONES DE VISIBILITÉ  
AREAS OF VISIBILITY



## Pré- montage

Les tapis de danse peuvent s'installer dans les deux sens face -> lointain ou cour > jardin.

Merci de prévoir des tapis de danse en bon état, bien blancs, détendus (positionnés la veille si possible).

<b>DEMANDE DE MATERIEL TAPIS DE DANSE (PREMONTAGE)</b>	
Lot	Tapis de danse blanc - Taille définie en fonction de l'implantation Petite version : Largeur 14,10 m x Profondeur 8 m (mini) <b>ou</b> Grande version : Largeur 12,10 m x Profondeur 8 m (mini)
Lot	<i>OPTION - Tapis de danse noir – En fonction de l'implantation</i>
1	Nettoyage après montage et avant chaque représentation
1	Kit de nettoyage tapis de danse (détachant + produit + serpillère + bac)
Lot	Tape blanc pour tapis de danse

## Draperie

Ajustée en fonction des spécificités de la salle. Boite noire ou italiennes.

<b>DEMANDE DE MATERIEL - DRAPERIE</b>	
Lot	Pendrillons noirs et accroches pour boite noire – Hauteur minimum 5 m
Lot	Pendrillons noirs et accroches pour 2 Italiennes – Hauteur minimum 5 m

## Gril technique et Plateau

Le grill technique est à vue et fait partie du décor. Perches ou ponts font l'affaire.

- . Pont N°1 - Face à 3 m approx. du bord plateau au dessus du gradin
- . Pont N°2 - A 40 cm du bord plateau (6,60 m de la face module et 7,60 du mur de decor)
- . Pont N°3 - Au milieu du 2 et du 4
- . Pont N°4 - A 1 m 50 de la face du module
- . Pont ou Perche N°5 - Lointain coulisse

<b>DEMANDE DE MATERIEL - ACCROCHES</b>	
5	Ponts, perches ou américaines - Parallèle au gradin - Hauteur : 5 m (Alignés sur le haut du décor) 3 au dessus du tapis de danse 1 au dessus du gradin - Face lumière 1 en coulisse (accroche projecteurs lumière pour coulisse + option : Italiennes)
LOT	Perches ou ponts nécessaire pour draperies
1	<i>Option : Accroches pour 2 Italiennes</i>
1	<i>Option : Pont ou perche pour matériel videoprojecteurs de surtitrage</i>
12	Pains pour lestage des jambes + blocage de 3 départs de câbles multimédia au plateau à cour

## Coulisse

Les entrées et sorties des comédiens s'effectuent au lointain (passage dans le décor).

<b>DEMANDE DE MATERIEL COULISSE</b>	
2	Grands miroirs (pour changement de costumes)
1	Petit miroir + petite lumière de maquillage (sur table)
3	Petites tables (maquillage + accessoires de jeu+ micros HF)
12	Chaises
1	Moquette sur tout le sol en coulisses (isolation phonique)
1 ou 2	Passage de câble au sol

## Outils et poste de travail

L'accès à un atelier de travail serait idéal pour d'éventuels petits bricolages.

DEMANDE DE MATERIEL : OUTIL ET POSTE DE TRAVAIL	
1	Kit d'outillages électroportatifs + petits outillages
LOT	Consommables : tape, gaffer noir et blanc, double face, barnier
1	Escabeau 3 marches
2	Grands Escabeaux
1	Poste de travail en hauteur - Génie ou autre pour accroche et réglage lumière

## Coulisses et connexion internet

DEMANDE DE MATERIEL	
1	Catering complet : eau, boissons fraîches et chaudes (café, thé), fruits frais, fruits secs, barres de céréales, friandises, spécialités locales, ...
Lot	Eau en bouteille : au plateau pour tous les membres de l'équipe - montage, démontage, répétitions, représentations
1	Connexion internet filaire ou Wifi en régie

## Costumes – Voir annexes

Nous utilisons deux jeux de costumes, des combinaisons bleues et des chasubles blanches en laine.

**Lavage entre 0 à 30° maximum et sèche-linge interdit pour la plus part des costumes.**

**Les costumes nécessitent un nettoyage et un repassage chaque jour et aussi souvent que nécessaire.**

Le nettoyage (en cycle court) doit se faire après le spectacle pour un séchage à l'air libre la nuit.

Le repassage représente 2 à 3 heures de travail avant la mise plateau ou répétitions.

Il y a 2 changements de costumes très rapides pendant le spectacle qui nécessitent obligatoirement la présence d'une habilleuse. **Un dossier détaillé sera remis à l'habilleuse pour l'entretien, les changements de costumes, la mise ainsi qu'un inventaire pour le remballage.**

DEMANDE DE MATERIEL COSTUME	
3	Portants pour vêtements - Hauteur 1,70 m mini - Hauteur costume : 1,65 m <i>Les portants peuvent être remplacés par des perches suspendues si besoin.</i>
1	Fer à vapeur + Table à repasser
1	Machine à laver
1	Sèche linge
5	Petites serviettes éponge pour les comédiens

## ECLAIRAGE

Pour les questions relatives à la lumière , merci de contacter directement Annie Leuridan.

Tel : 00 33 (0)6 15 42 26 76 [annieleuridan@gmail.com](mailto:annieleuridan@gmail.com)

NOUS APPORTONS	
25	Rampes graduables solo <b>Robert Juliat 744 V</b> Equipées de Tubes fluorescents Philips TL-MRS 40W
2	Fluos classiques
8	Cables Wieland

### DEMANDES DE MATERIEL LUMIERE

SOURCES	
2	Fouets ou Eclaté Wieland
2	Gradateurs Robert Juliat Digitour pour fluos (2 x 6 circuits) N°4 ou N°6
1	Asservi type Mac <b>Quantum</b> (utilisation de gobo tournant + possibilité de réglage d'iris)
2	Découpes type 713 SX
1	Découpe 614 SX
8	Quartz asymétriques 1 KW
12	PAR - HS ou non – <b>Utilisation au plateau comme accessoire de jeu</b>
11	PC 1 Kw
1	Panière haute sur roulettes - <b>Utilisation au plateau en accessoire de jeu (portera les 12 PAR et 5 Quartz )</b>

### CONSOMMABLES

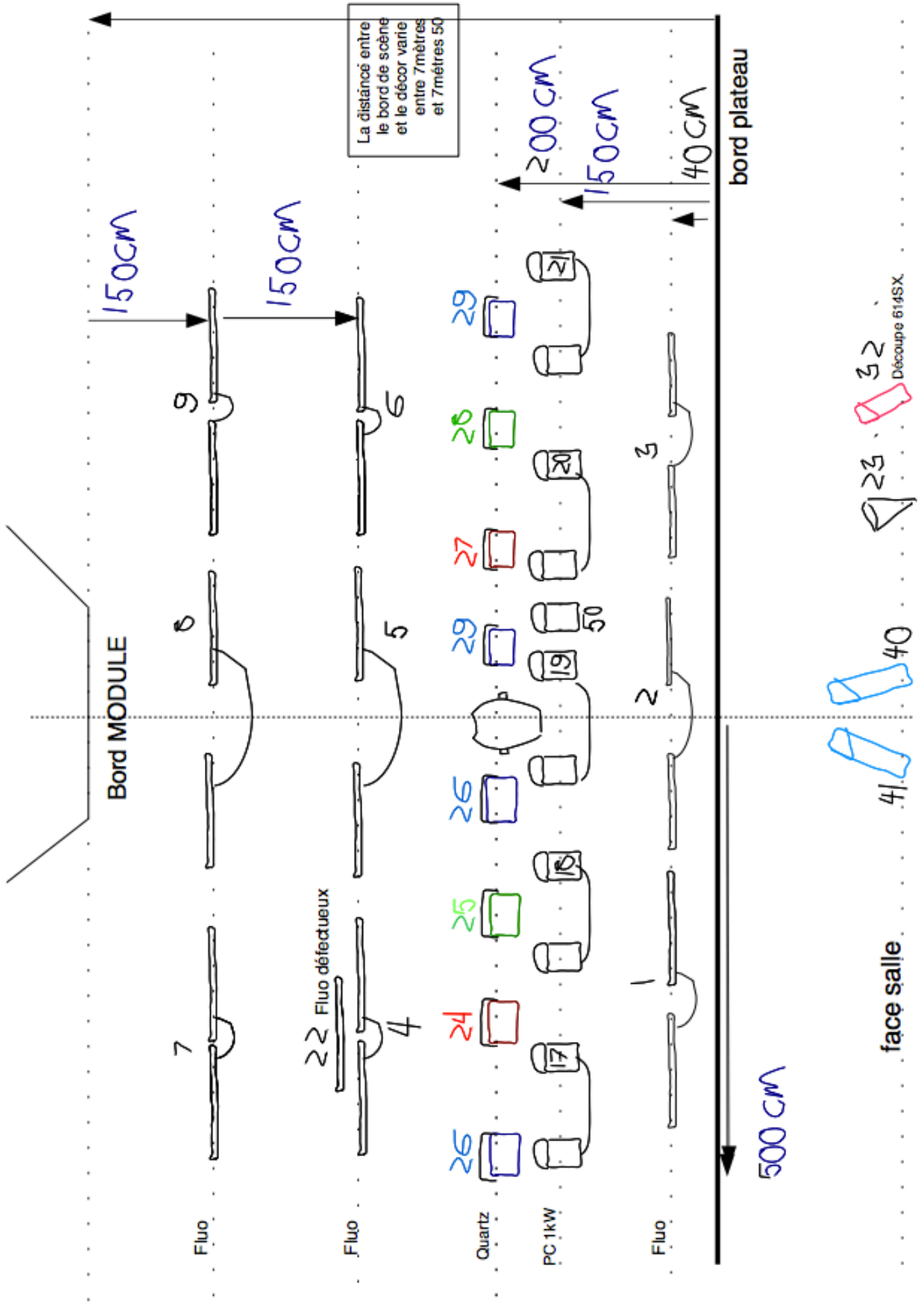
GELATINES	
	QUARTZ ASYMETRIQUE 2 x 106 Lee Fliter ou 006
	2 x 124 Lee Filter
	4 x 181 Lee Filter
	8 x 216 Lee Filter
FLUOS	
	4 X 203 Lee Filter
	1 X 201 Lee Filter
	DECOUPE 713 SX 2 x 501 Lee Filter
	2 x 119 ROSCO
	PROJECTEUR COULISSE 4 x 119 Lee Filter
	PC 1 KW <b>10 x 224 Lee Filter</b> <b>10 x dif Rosco 114</b> <b>1 x 201 Lee Filter</b>
1	Gaffer Alu noir

### CIRCUITS

36	Circuits x 2 KW dont 12 circuits fluo : 9 au gril et 3 au plateau dans le module
1	Jeu d'orgue type Avab Congo, master time + pilote asservi



PLAN DE FEU





## SONORISATION

---

Pour les questions relatives au son merci de contacter directement Stephane Lévêque

Tel : 00 33 (0)6 79 86 95 07 [machoire@gmail.com](mailto:machoire@gmail.com) ou Antoine Villeret

### FACADE

Système actif 3/4 voies (L- Acoustics, DnB...) adapté au lieu et capable de délivrer un signal de 105dB-A clair et sans distorsion partout dans le public. Il sera composé de :

- 2 points accrochés à gauche et à droite du plateau, de façon à couvrir la majeure partie des sièges.
- 2 subs (SB118 ou équivalent) au sol sous les 2 points gauche et droite.
- 1 cluster central. Sa position précise sera à déterminer selon les lieux. En cas de système Line array, ce cluster devient optionnel.
- 2 front fills (type MTD112) posé sur les subs pour couvrir l'extérieur des premiers rangs.
- 2 front fills (type MTD108) au sol au milieu pour couvrir le milieu des premiers rangs.
- 2 haut parleurs 2 voies (type MTD 115) accrochés derrière le décor.
- 2 haut parleurs 2 voies (type MTD 115) disposé à l'arrière du gradin ou en dessous de celui-ci.
- 2 haut parleurs 2 voies (type MTD 115) sur scène en position de moniteurs.

### REGIE

La console son sera installée à l'arrière des gradins (ni pièce séparée, ni balcon). Nous aurons besoin d'une table pour installer le son, la vidéo, et la lumière (3 mètres 50) **côte à côte**, ainsi que de :

- 1 console numérique avec au moins 24 entrées et 16 sorties.
- 1 égaliseur 2x31 bandes (optionnel selon la console fournie.)
- 3 lampes de régie.

### SOURCES

Nous avons besoin d'un système UHF complet. Celui ci devra être réglé conformément aux lois et réglementations en vigueur. Nous avons besoin de :

- 6 micros/casque DPA 4066 couleur chair
- 6 transmetteurs UHF true diversity avec bodypacks
- 1 système de récepteurs avec 2 antennes actives, 1 splitter et 2 pieds de micros.
- Des piles neuves pour chaque jour de représentation.
- 3 micros d'ordre (SM58) avec 3 pieds (2 de table en régie et un grand en coulisses)
- 3 DI actives (type AR133)

### INTERCOMS

Nous avons besoin de:

- 2 postes en régie son/lumière
- 1 poste filaire en coulisse
- 2 poste HF en coulisse

### DIVERS

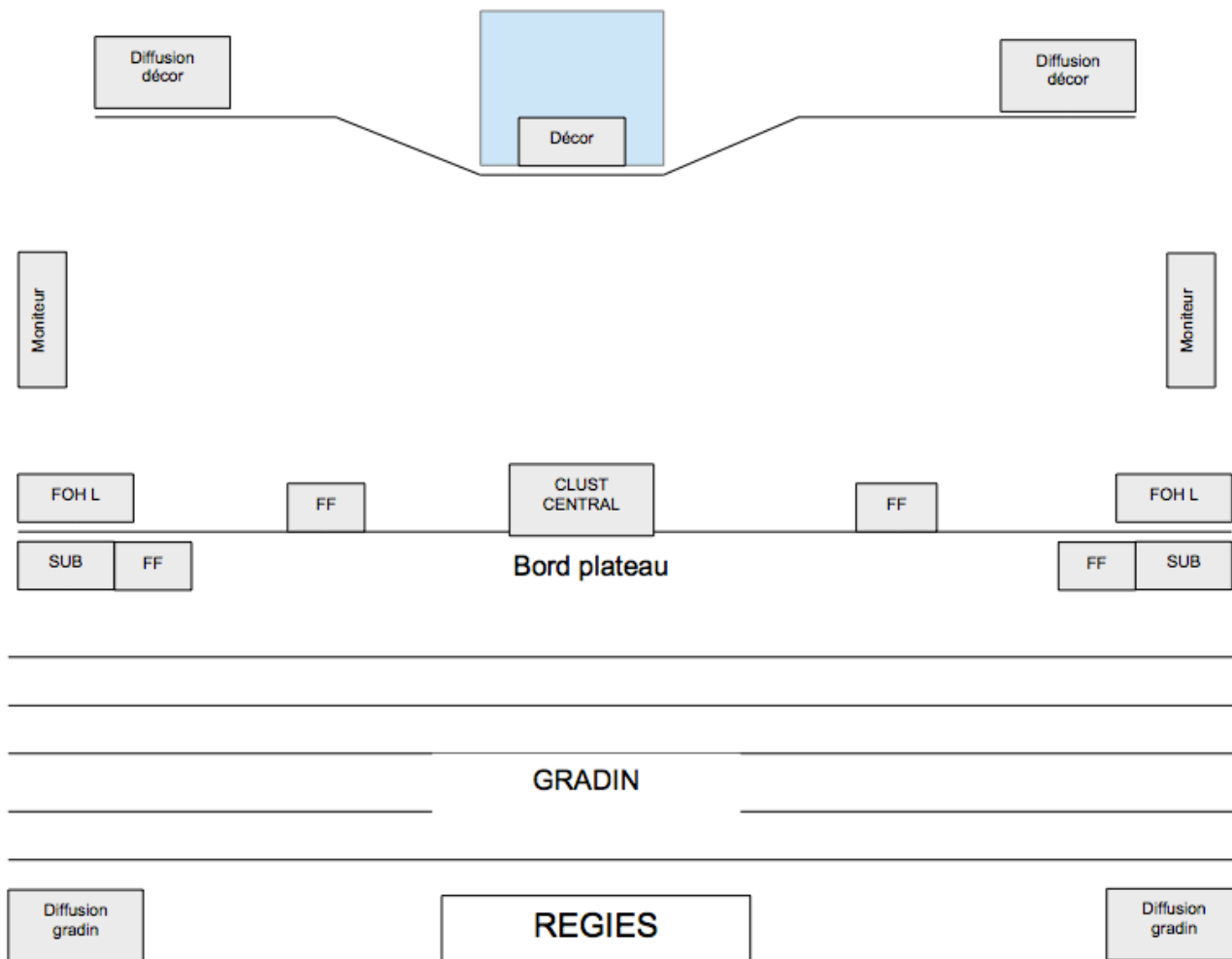
merci de nous fournir également :

- 1 boîte de patch située derrière le décor milieu/cour. Elle accueillera 10 entrées et 2 sorties.
- Le câblage XLR en conséquence.

### ALIMENTATION ELECTRIQUE

**En cas d'alimentation 110V, MERCI DE NOUS FOURNIR 3 TRANSFORMATEURS US/EU 110/220V RELIES A LA TERRE.** Merci de respecter les intensités requises : 2 x 16A sur le plateau. 1 x16A en régie.

## IMPLANTATION SON & INPUT PATCH



1	LOINTAIN	MOTU 1	DESK	XLR
2	SALLE	MOTU 2	DESK	XLR
3	SUBS	MOTU 3	DESK	XLR
4	SAS	MOTU 4	DESK	XLR
5	ALARM	MOTU 5	DESK	XLR
6	HOUSTON	MOTU 6	DESK	XLR
7	NORD L	MOTU 7	DESK	XLR
8	NORD R	MOTU 8	DESK	XLR
9	I PAD L	STAGE	STAGE LEFT	DI
10	I PAD R	STAGE	STAGE LEFT	DI
11	CR	STAGE	MID-STAGE	DI
12	BOULOGNE	HF 1	STAGE	
13	GOERGER	HF 2	STAGE	
14	BESTEL	HF 3	STAGE	
15	AUBRY	HF 4	STAGE	
16	GILLIOT	HF 5	STAGE	
17	SPARE HF	HF 6	STAGE	
18	I POD		DESK	OWN
19	I POD		DESK	OWN
20	REVERB L		DESK	INTERNAL
21	REVERB R		DESK	INTERNAL
22	TB LIGHT		DESK	SM58
23	TB SOUND		DESK	SM58
24	TB STAGE		STAGE	SM58

## ***SURTITRAGE VIDEO – Pays non francophone***

---

Pour les questions relatives au surtitrage merci de contacter directement Halory Goerger  
Tel 00 33 (0)6 89 25 94 24 [halory.goerger@gmail.com](mailto:halory.goerger@gmail.com)

Les surtitres seront projetés à cour et à jardin directement sur le mur du décor.

<b>DEMANDE DE MATERIEL SUR TITRAGE</b>	
2	Videoprojecteurs identiques mini 5000 lumens + Accroches + Connectiques + Doubleur de signal VGA SPLIT + 2 shutters mécaniques DMX
1	Ordinateur équipé de Power Point ou Keynote
<b>DEMANDE DE PERSONNEL SURTITRAGE</b>	
1	Technicien vidéo (montage)

## **PLANNING-TYPE ET ACCUEIL TECHNIQUE**

---

		Horaire	Plateau	Lumière	Son	Remarque
1er jour	Montage	9h - 13h 14h -18h 19H-23H	1 régisseur et 5 machinistes	1 régisseur et 3 électriciens	1 régisseur et 1 sonnier	
2ème jour	Représentation 1 à 20h	9h - 13h 14h -18h 19h - 22h	1 régisseur , 1 machiniste 1 costumière	1 régisseur et 1 électricien	1 régisseur	Balance HF + lumière le matin répétition en début d'après midi mise à 17h30
3ème jour	Représentation 2 à 20h	16h-18h 19h - 24h	1 régisseur et 1 costumière	1 régisseur	1 régisseur	Répétitions et mise Démontage à l'issue de la représentation des accessoires du SAS
4ème jour	Démontage	9h - 13h	1 régisseur, 5 machinistes et 1 habilleuse	1 régisseur et 3 électriciens	1 régisseur et 1 sonnier	

Attention, ces informations n'ont qu'une valeur indicative.

Le planning peut varier en fonction des conditions d'accès au plateau, des lieux de représentation et si un travail de surtitrage est nécessaire. Nous pouvons adapter les horaires de travail selon vos usages habituels. Après discussion avec vous, nous vous enverrons un planning approprié au lieu, qui annulera et remplacera celui-ci.

**Merci d'avoir lu !**